



Rapport d'activités

2013-2014

Présenté à l'Assemblée générale annuelle du 9 juin 2014

Mot de Mme Denise D. Proulx, présidente du G. R. A. V. E. S.

Bonjour à toutes et à tous,

Je veux profiter de l'assemblée générale pour souligner le remarquable travail des membres du conseil d'administration du Grand Rassemblement des Aînés de Vaudreuil et Soulanges.

Une mention spéciale pour le comité de la planification stratégique et toutes les personnes concernées de près et de loin dans cette belle aventure. Un gros merci également à notre directrice Marie-Christine Floch pour son travail et le dynamisme qu'elle nous transmet lors de nos conseils d'administration et de nos nombreuses réunions de la planification stratégique qui ont été très enrichissantes pour tous.

L'organisme a su au fil des ans saisir des opportunités qui lui ont permis de s'ajuster aux différentes réalités que vivent et vivront les aînés au cours des prochaines années.

Je veux remercier les employés, qui sous la surveillance attentive du conseil d'administration et de leur directrice, veillent à ce que les aînés de Vaudreuil et Soulanges puissent vivre et demeurer le plus longtemps possible dans leur milieu de vie.

C'est avec beaucoup de fierté que je vous présente notre nouveau logo, le Rapport d'activités 2013-2014 ainsi que le Plan d'action 2014-2015.

Bonnes vacances à toutes et à tous et profitez de votre été.

Denise D. Proulx,

Présidente du conseil d'administration
Présidente des Repas Partagés de Les Cèdres

Mot de la directrice

Madame,

Monsieur,

J'ai le plaisir de vous présenter dans ce rapport des activités de l'année 2013-2014 tout le travail encore une fois accompli par l'équipe.

J'aimerais souligner sans tarder que tout ce travail s'est fait bien que nous ayons à composer avec des subventions qui ne sont pas toujours octroyées en tenant compte des coûts réels des frais de fonctionnement.

Sans une équipe d'employés engagés dans la prestation des services comme dans la gestion, sans un conseil d'administration consciencieux et déterminé au bien de l'organisation, le G.R.A.V.E.S. ne serait pas ce qu'il est. Je tiens à remercier chacun d'entre vous.

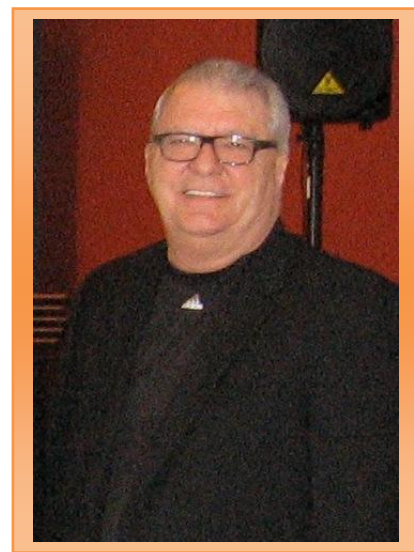
Je vous invite, donc, à prendre connaissance de nos réalisations, car celles-ci marquent la valeur et la pertinence des services offerts par l'organisation.

Marie-Christine Floch

Directrice générale

Présentation des membres du conseil d'administration 2013-2014

Mme Denise D. Proulx	Présidente
M. André Dupuis	Vice-président
M. André D'Aragon	Trésorier
Mme Ginette Filion	Secrétaire
Mme Solange Dubé	Administratrice
Mme Jeannine Laplante	Administratrice
Mme Monique Lebeau	Administratrice



M. André D'Aragon

Assis de gauche à droite:

Mme Monique Lebeau, Mme Jeannine Laplante et Mme Denise D. Proulx

Debout de gauche à droite:

Mme Solange Dubé, M. André Dupuis, Mme Ginette Filion

Absent sur la photo: M. André D'Aragon

Présentation du personnel du G. R. A. V. E. S.



Anne-Marie Charland
Coordonnatrice



Marie-Christine Floch
Directrice



Chantal Sauvé
Intervenante de milieu en
logement social



Anne Poirier
Intervenante de milieu urbain



Suzanne Moses
Adjointe administrative



Sarah Deschênes
Intervenante de milieu rural

Présentation du personnel du Service répit

Francine Cadorette



Renée Bordeleau



Lise Simard



Ansie Abraham



Claudie Chevrier



Josée Lamoureux



Sorina Vali Lahaie



Linda Demers



Sharon Corbett



Présentation du personnel du Service répit

Francine Chénier



Hélène Lecavalier



Pauline Létourneau



Louise Perrault



Nicole Benoît



Stéphane Lefort



Steven Long



Comités 2013-2014

<i>Comités</i>	<i>Responsable</i>	<i>Participants et collaborateurs</i>
Planification stratégique	M-C Floch	M. André Dupuis, M. André D'Aragon, Mme Denise D. Proulx et Mme Anne Poirier
Plan d'action	M-C Floch	Marie-Christine Floch, DARVIDA CONSEIL et membres du conseil d'administration
Gestion du projet ITMAV	M-C Floch	Conseil d'administration
Finances	M-C Floch	M. André D'Aragon
Comité Règlements généraux	M-C Floch	Mme Denise D. Proulx, M. André D'Aragon, M. André Dupuis, Mme Solange Dubé et Mme Monique Lebeau
Comité de gestion Entente de service (Service répit)	M-C Floch	Mme Anne-Marie Charland, Mme Monique Lebeau et M. Denis LeSieur du CSSS
Comité de gestion Entente de service (Soutien communautaire en logement social)	M-C Floch	M. André Dupuis, Mme Chantal Sauvé, Mme Josée Champagne, M. Denis LeSieur, CSSS et M. Guy Francoeur, organisateur communautaire CSSS
Planification et organisation de l'AGA	M-C Floch	Suzanne Moses et membres du conseil d'administration
Comité organisation Journée des Aînés	M-C Floch	Denise D. Proulx, Ginette Fillion, Suzanne Moses

Nous profitons de l'occasion pour remercier personnellement et publiquement chacune et chacun pour la qualité et l'assiduité de leur engagement.

Bilan des activités effectuées par DARVDA Conseil

<i>Activités</i>	<i>Date d'échéance</i>	
Rencontre de démarrage	Mercredi 4 septembre 2013 9h30 à 12h	
Mise en ligne du sondage	Du 5 au 13 septembre 2013	
Fin du sondage	Vendredi 27 septembre 2013	
Rencontre de validation du diagnostic interne	Lundi 28 octobre 2013 9h à 12h	
Conférence téléphonique	Lundi 23 septembre 2013 10h30 à 12h	
Distribution du sondage aux Repas partagés	Du 30 septembre 2013 au 11 octobre 2013	
Réalisation de deux groupes de discussion		
Rencontre de validation du diagnostic externe	Lundi 11 novembre 2013 9h à 12h	
Rencontre de validation "Journée réflexion"	Lundi 9 décembre 2013 9h30 à 12h	
Animation de la Journée réflexion	Vendredi 17 janvier 2014 9h à 17h	
Rencontre de travail	Lundi 10 février 2014 9h à 12h	
Validation par courriel ou par conférence téléphonique du plan stratégique final	Lundi 24 février 2014 13h30 à 14h30	
Rencontre de travail avec la direction générale	Lundi 11 mars 2014 9h30 à 15h	
Conférence téléphonique de validation du Plan d'action de l'an 1 avec la direction générale	Lundi 24 mars 2014 10h30 à 11h30	

Liste des formations du 1^{er} avril 2013 au 31 mars 2014

<i>Date</i>	<i>Titre</i>	<i>Organisme</i>
	Formations pour les employés	
Avril 2013	Colloque de la RIS (rencontre des intervenants sociocommunautaires en HLM)	Regroupement des offices d'habitation du Québec (ROHQ)
8/06/2013 9/06/2013	L'intervention auprès des personnes présentant des comportements déroutants	Société Alzheimer Rive-Sud
11/06/2013 19/06/2013	Caravane Juripop	Table SAPA (Soutien aux aînés en perte d'autonomie)
09/09/2013	La santé après 50 ans (4 rencontres)	CLSC de Vaudreuil-Soulanges
25/09/2013	Atelier sur l'endettement	L'ACEF de Valleyfield
10/10/2013	Comportement difficile	Le Pont du Suroît
17/10/2013	Colloque pour l'ITMAV	AQCCA
13/11/2013	intervention en crise psycho-sociale	Corporation de développement communautaire de Vaudreuil-Soulanges (CDC)
18/11/2013	Agir en sentinelle	CSSS et Le Tournant
22/01/2014	Socialisation des hommes âgés	Ass. Canadienne en santé mentale
05/02/2014	Mise à jour Sentinelle	CSSS et Le Tournant
11/03/2014	Support au deuil	Le ROMAN de la Montérégie
20/03/2014	Colloque "Nous les aînés"	Initiative de la TRCAM (Table régionale de concertation des aînés de la Montérégie)
	Formation des administrateurs	
01/03/2014	Rôle du CA dans la gestion d'un organisme communautaire	Corporation de développement communautaire de Vaudreuil-Soulanges (CDC)
	Formations pour la direction	
26/11/2013	Atelier gratuit : les régimes de retraites dans le communautaire	Corporation de développement communautaire de Vaudreuil-Soulanges (CDC-VS)
25/03/2014	Atelier : Les alternatives fiscales	Corporation de développement communautaire de Vaudreuil-Soulanges (CDCVS)

Introduction

À l'automne 2013, le Grand Rassemblement des Aînés de Vaudreuil et Soulanges (ci-après nommé le G.R.A.V.E.S.) a mandaté la firme Darvida Conseil afin de soutenir l'organisme dans la réalisation d'une démarche de planification stratégique. Cette démarche s'inscrit dans un contexte où le G.R.A.V.E.S. connaît une diversification de ses activités ainsi qu'une croissance rapide.

Un comité de mandataires a d'abord été mis sur pied dans le but de suivre la progression des travaux (incluant la validation des outils de consultation, des rapports, etc.).

Dans le cadre de la première étape de cette démarche, un diagnostic interne et un diagnostic externe ont été réalisés. Ces diagnostics ont permis de mettre en lumière les forces et faiblesses du G.R.A.V.E.S., ainsi que les principales possibilités et contraintes relatives à la consolidation et au développement de l'organisme. Ils ont ensuite permis d'alimenter la réflexion afin de dégager les principaux enjeux de développement de l'organisme.

Suite à ces travaux, une journée de réflexion stratégique a été tenue le 17 janvier 2014 avec les administrateurs et les employés du G.R.A.V.E.S. Le principal objectif de cette rencontre était de réfléchir au développement du G.R.A.V.E.S. et d'alimenter la planification stratégique 2014-2017 de l'organisme. De façon plus spécifique, il s'agissait :

D'échanger sur le positionnement du G.R.A.V.E.S., soit plus particulièrement :

- ✓ Revoir et actualiser l'énoncé de mission ;
- ✓ Se projeter dans l'avenir en énonçant les éléments essentiels de la vision à long terme ;
- ✓ Formuler les éléments essentiels de l'énoncé de valeurs ;
- ✓ Réfléchir et recueillir les perceptions des administrateurs et des employés quant aux orientations stratégiques liées aux enjeux du G.R.A.V.E.S.
- ✓ Se mobiliser autour de l'élaboration et de la mise en oeuvre du plan stratégique triennal du G.R.A.V.E.S.

Suite à cette rencontre, le comité de mandataires et Darvida Conseil ont travaillé à l'élaboration d'un plan stratégique. Ainsi, le plan rappelle en première partie les enjeux identifiés. En seconde partie, les orientations fondamentales, soit les énoncés de mission, de vision et de valeurs du G.R.A.V.E.S. sont présentées. Suit, en troisième partie, la stratégie générale de développement de l'organisme. Finalement, la quatrième et dernière partie présente les orientations et les objectifs stratégiques pour la période couvrant les années 2014 à 2017. Un échéancier de réalisation triennal est également identifié pour chaque objectif.

1. Enjeux

Les cinq enjeux identifiés pour le G.R.A.V.E.S. sont les suivants :

- Enjeu A :** Un positionnement clarifié
- Enjeu B :** Une offre de services en concordance avec la mission
- Enjeu C :** Une gouvernance, une structure organisationnelle et un fonctionnement interne adapté à la vision de développement
- Enjeu D :** Des ressources financières suffisantes et adéquates afin de soutenir le déploiement de la mission
- Enjeu E :** Une visibilité et une notoriété accrues

Ce plan stratégique triennal devrait permettre au G.R.A.V.E.S. de mieux planifier l'ensemble de ses actions, en plus de faciliter l'élaboration des plans d'action annuels. En effet, les objectifs présentés dans le plan stratégique devraient orienter et baliser l'action de l'organisme au cours des trois prochaines années.

Pour se réaliser pleinement, la planification stratégique devra mobiliser l'ensemble des employés et des membres du conseil d'administration

Pour avoir plus de détails sur la démarche de planification stratégique, il sera possible de consulter tous les documents sur le site internet de l'organisme.

Par contre, vous avez toujours la possibilité de consulter le document de synthèse utilisé pour la présentation du plan stratégique.

Rapport d'activités
Repas partagés
2013-2014

Mot de M. André Dupuis, vice-président du G.R.A.V.E.S.

Bonjour à vous tous,

L'historique et le cheminement des Repas Partagés ont beaucoup évolué avec les années.

À l'origine, la mission du Grand Rassemblement des Aînés de Vaudreuil et de Soulanges était de briser l'isolement des personnes âgées par le biais des repas partagés dans la communauté.

Ces mêmes repas partagés étaient la fonction première de l'existence du G.R.A.V.E.S., qui leur accordait des subventions pour leur bon fonctionnement. Or au fil des années, les comités de repas partagés se sont structurés en formant des conseils d'administration de plus en plus organisés qui leur ont permis graduellement d'acquérir une autonomie et une totale indépendance. Le G.R.A.V.E.S. avait réussi sa mission, mais perdu le contrôle des Repas Partagés.

Avec la tendance évolutive des besoins de services en santé, le G.R.A.V.E.S. a pris la décision de revoir sa mission et pour ce faire, une planification stratégique s'imposait afin de se repositionner vis-à-vis de l'Agence de Santé et des services offerts à la communauté.

La mise en valeur des services offerts par l'organisme tels que l'accompagnement-stimulation du service répit, l'intervention de milieu auprès des aînés vulnérables résidant à la maison ou dans un logement social, la publication trimestrielle du bulletin Le Carrefour, la location d'équipements orthopédiques, se fera auprès de la communauté par le biais des repas partagés. Les huit (8) comités de repas partagés resteront toujours un moyen efficace pour diffuser de l'information et rejoindre rapidement un grand nombre de personnes aînées.

Les différents comités de repas partagés auront toujours comme mission de briser l'isolement des personnes aînées par le biais de toutes ces rencontres mensuelles, mais deviendront pour l'organisme un véhicule moteur de diffusion d'information. D'ailleurs cette année, avec la mise sur pied du projet d'intervention de milieu, les intervenants fréquentent régulièrement les repas partagés et s'informent des besoins de la communauté.

Cette approche auprès de la clientèle des Repas Partagés est très appréciée et valorisante. Nul doute que les gens ont une meilleure idée des services que le G.R.A.V.E.S. est en mesure de leur offrir

La mission renouvelée du Grand Rassemblement des aînés de Vaudreuil et Soulanges n'exclut pas les repas partagés. L'organisme se fait connaître davantage en étant présent lors des repas et en utilisant ces rencontres afin de faire la promotion des services offerts aux aînés de Vaudreuil-Soulanges.

Au plaisir,

André Dupuis,

Vice-président du conseil d'administration

Président des Repas Partagés de Terrasse-Vaudreuil/Pincourt

Mot de Mme Ginette Filion, administratrice du G.R.A.V.E.S.

Bonjour à tous,

Dans mes Repas partagés, je notais à l'automne 2012 que je perdais de plus en plus d'aînés pour cause de maladie, décès ou déménagement en résidence.

Alors pour assurer une relève, le comité a décidé d'engager un professeur de danse pour animer la matinée avant le repas et après le bingo.

Ce fut un succès et maintenant les plus jeunes aînés dansent jusqu'au dîner et les plus âgés après le repas ont leur période de bingo à laquelle les danseurs prennent plaisir à participer car les prix sont alléchants

Ainsi tout le monde y trouve son plaisir!

Ginette Filion

Secrétaire du conseil d'administration

Présidente des Repas Partagés de Notre-Dame-de-l'Île Perrot

Repas partagés de Vaudreuil-Dorion												
1er avril 2013 au 31 mars 2014												
	AVR.	MAI	JUIN	JUIL.	AOÛT	SEPT.	OCT.	NOV.	DÉC.	JANV.	FÉV.	MARS
DATE :	4	2				5	3	7	5		6	
ACTIVITÉS:												
BINGO	X						X	X			X	
CARTES												
DANSE		X				X			X			
AUTRES												
PARTICIPANT:												
BÉNÉVOLES	12	13				11	11	11	12		9	
CLIENTS	64	68				77	72	79	90		77	
INVITÉS												
AUTRES							1	1	1			
REPAS:												
NBRE SERVI	75	82				81	85	90	99		81	
COÛT/PERS.	8	10				10	10	10	13		10	
COÛT TOTAL:												
DÉPENSES	939	1372				1429	1081	1044	1904		954	
REVENUS	935	975				1050	1105	1278	1514		1205	
RÉSULTAT:												
PERTES	4,3	397				379			390			
GAINS							23,9	233			251	
CUMULATIF DES REPAS	75	157				238	323	413	512		593	



Mme Monique Lebeau, présidente
Comité des repas partagés de Vaudreuil-Dorion

Repas partagés de Terrasse-Vaudreuil Pincourt												
1er avril 2013 au 31 mars 2014												
	AVR.	MAI	JUIN	JUIL.	AOÛT	SEPT.	OCT.	NOV.	DÉC.	JANV.	FÉV.	MARS
DATE :	16	21				17	15	19	17		18	18
ACTIVITÉS:												
BINGO												
CARTES												
DANSE	x					x	x	x	x		x	x
AUTRES												
PARTICIPANT:												
BÉNÉVOLES	18	16				18	18	17	16		14	16
CLIENTS	122	132				125	136	124	113		119	109
INVITÉS									2		3	2
AUTRES	5	1				1	1	1	1		1	1
REPAS:												
NBRE SERVI	145	148				145	154	143	126		133	125
COÛT/PERS.	8	10				10	10	10	15		10	10
COÛT TOTAL:												
DÉPENSES	1234	2431				1409	1487	1369	2372		1298	1227
REVENUS	1335	1706				1643	1756	1589	2095		1522	1432
RÉSULTAT:												
PERTES		725							278			
GAINS	101					234	269	220			224	204,7
CUMULATIF	145	148				145	154	143	126		133	125
DES REPAS		293				438	592	735	861		994	1119



M. André Dupuis, président
Comité des repas partagés de Terrasse-
Vaudreuil/Pincourt

Repas partagés de l'Ile Perrot 1er avril 2013 au 31 mars 2014												
	AVR.	MAI	JUIN	JUIL.	AOÛT	SEPT.	OCT.	NOV.	DÉC.	JANV.	FÉV.	MARS
DATE :	24	22				25	23	27		22	26	19
ACTIVITÉS:												
BINGO	x	x				x	x	x		x	x	x
CARTES												
DANSE												
AUTRES		x					x					
PARTICIPANT:												
BÉNÉVOLES	27	29				27	28	26		26	22	26
CLIENTS	111	107				130	117	127		109	92	97
INVITÉS		3					4	2		2		
AUTRES	1	3				1		1				
REPAS:												
NBRE SERVI	139	142				158	149	156		137	114	123
COÛT/PERS.	8	8				8	8	8		8	8	8
COÛT TOTAL:												
DÉPENSES	1253	1838				1123	2174	1380		1232	2412	1020
REVENUS	1298	2127				1400	1323	1501		1383	1235	1146
RÉSULTAT:												
PERTES							851				1177	
GAINS	44,7	288				276		121		157		126,2
CUMULATIF DES REPAS	139	281				439	588	744		881	995	1118



Mme Hélène L. Dubois, présidente
Comité des repas partagés de l'Ile Perrot

Repas partagés de Notre-Dame-de-l'Île Perrot												
1er avril 2013 au 31 mars 2014												
	AVR.	MAI	JUIN	JUIL.	AOÛT	SEPT.	OCT.	NOV.	DÉC.	JANV.	FÉV.	MARS
DATE :	10	8				11	9	13	11		12	12
ACTIVITÉS:												
BINGO	x	x				x	x	x			x	x
CARTES												
DANSE	x	x				x	x	x			x	x
AUTRES												
PARTICIPANT:												
BÉNÉVOLES	14	14				14	18	14	17		13	16
CLIENTS	78	83				83	80	83	102		73	70
INVITÉS		1				2	3	4	4		6	0
AUTRES												
REPAS:												
NBRE SERVI	92	98				99	101	101	123		92	86
COÛT/PERS.	8	13				10	10	10	11,5		10	10
COÛT TOTAL:												
DÉPENSES	904	1236				995	1109	933	1952		838	849
REVENUS	815	1092				935	920	942	1539		835	843
RÉSULTAT:												
PERTES	89	144				60		89	413			6
GAINS								31				
CUMULATIF DES REPAS	92	190				289	390	491	614		706	792



Mme Ginette Filion, présidente
Comité des repas partagés de Notre-Dame-de-l'Île Perrot

Repas partagés de St-Lazare 1er avril 2013 au 31 mars 2014												
	AVR.	MAI	JUIN	JUIL.	AOÛT	SEPT.	OCT.	NOV.	DÉC.	JANV.	FÉV.	MARS
DATE :	16	21	- -	- -	- -	17	15	19	17	21	18	18
ACTIVITÉS:												
BINGO GRATUIT		oui	- -	- -	- -	oui		oui	oui	oui		oui
CARTES			- -	- -	- -							
DANSE			- -	- -	- -							
AUTRES	Quiz		- -	- -	- -		Quiz	Sondage	Musiciens et danseurs		Quiz	
PARTICIPANT:												
BÉNÉVOLES	10	11	- -	- -	- -	12	10	10	11	10	10	12
CLIENTS	68	62	- -	- -	- -	75	71	88	84	71	67	81
INVITÉS	0	1	- -	- -	- -	0	0	0	4	1	0	0
AUTRES	4	2	- -	- -	- -	2	5	2	8	0	1	3
REPAS:												
NBRE SERVI	82	76	- -	- -	- -	89	86	100	107	82	78	96
COÛT/PERS.	8	8	- -	- -	- -	9	9	9	12	9	9	9
COÛT TOTAL:												
DÉPENSES	640	670	- -	- -	- -	1210	895	846	1446	780	743	852
REVENUS	698	723	- -	- -	- -	843	975	1554	1272	806	761	925
RÉSULTAT:												
PERTES			- -	- -	- -	367			174			
GAINS	58	53	- -	- -	- -		80	626		26	18	73
CUMULATIF DES REPAS	82	158	- -	- -	- -	247	333	433	540	622	700	796



M. Yvon Rioux, président
Comité des repas partagés de St-Lazare

Repas partagés de Les Cèdres												
1er avril 2013 au 31 mars 2014												
	AVR.	MAI	JUIN	JUIL.	AOÛT	SEPT.	OCT.	NOV.	DÉC.	JANV.	FÉV.	MARS
DATE :	2	7	4				1	5	3		4	4
ACTIVITÉS:												
BINGO												
CARTES												
DANSE	x	x	x				x	x	x		x	x
AUTRES												
PARTICIPANT:												
BÉNÉVOLES	17	19	20				18	16	20		19	16
CLIENTS	151	196	182				173	188	171		160	147
INVITÉS	9	8	18				15	14	30		38	33
AUTRES												
REPAS:												
NBRE SERVI	177	223	220				206	218	221		217	186
COÛT/PERS.	8	8	8				10	10	10		10	10
COÛT TOTAL:												
DÉPENSES	1449	2632	4088				1885	1516	1607		1274	1346
REVENUS	1923	2486	2079				2273	2483	2319		2195	2051
RÉSULTAT:												
PERTES		206	2009									
GAINS	474						389	966	712		922	704,3
CUMULATIF DES REPAS	177	400	620				826	1044	1265		1482	1678



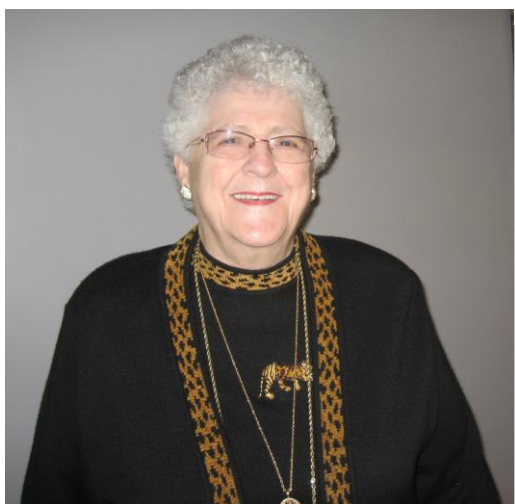
Mme Denise D. Proulx, présidente
Comité des repas partagés de Les Cèdres

Repas partagés de Rigaud												
1er avril 2013 au 31 mars 2014												
	AVR.	MAI	JUIN	JUIL.	AOÛT	SEPT.	OCT.	NOV.	DÉC.	JANV.	FÉV.	MARS
DATE :	18	16				19	17	21	19		20	20
ACTIVITÉS:												
BINGO	x	x				x	x	x	x		x	x
CARTES	x	x				x	x	x	x		x	x
DANSE												
AUTRES	x	x				x	x	x	x		x	x
PARTICIPANT:												
BÉNÉVOLES	10	13				14	15	14	15		13	14
CLIENTS	104	125				120	129	118	130		118	100
INVITÉS	2							4	8			
AUTRES	1								2			4
REPAS:												
NBRE SERVI	116	138				134	142	136	155		132	118
COÛT/PERS.	6,5	6,5				7,5	7,5	7,5	10		7,5	7,5
COÛT TOTAL:												
DÉPENSES	961	1471				1249	1515	1375	2157		1327	1047
REVENUS	1066	951				1331	1446	1654	2053		1321	1145
RÉSULTAT:												
PERTES		519					68,9		104		5,6	97,51
GAINS	105					82,1		279				
CUMULATIF DES REPAS	116	254				388	530	666	821		953	1071



Mme Monique Lecompte, présidente
Comité des repas partagés de Rigaud

Repas partagés de St-Zotique 1er avril 2013 au 31 mars 2014												
	AVR.	MAI	JUIN	JUIL.	AOÛT	SEPT.	OCT.	NOV.	DÉC.	JANV.	FÉV.	MARS
DATE :												
ACTIVITÉS:												
BINGO	x	x				x	x	x	x		x	x
CARTES												
DANSE	x	x				x	x	x	x		x	x
AUTRES												
PARTICIPANT:	51	60				49	54	43	53		40	41
BÉNÉVOLES	11	10				10	11	8	9		9	9
CLIENTS												
INVITÉS	2	2				2	1	2	5		4	1
AUTRES												
REPAS:	64	72				61	66	53	67		53	51
NBRE SERVI	64	72				64	66	54	62		53	51
COÛT/PERS.	7,5	7,5				8,5	8,5	8,5	9,5		8,5	8,5
COÛT TOTAL:	480	540				550	561	459	589		451	433,5
DÉPENSES	616	646				714	648	540	815		595	503,5
REVENUS	537	620				569	618	493	610		460	465
RÉSULTAT:	-78,5	-26				-145	-30,4	-46,6	-205		-35	-38,5
PERTES	78,5	26				145	30,4	46,6	205		35,5	38,5
GAINS												
CUMULATIF												
DES REPAS	64	136				200	266	320	382		435	486



Mme Jeannine Laplante, présidente
Comité des repas partagés de St-Zotique

Statistiques globales du 1^{er} avril 2013 au 31 mars 2014

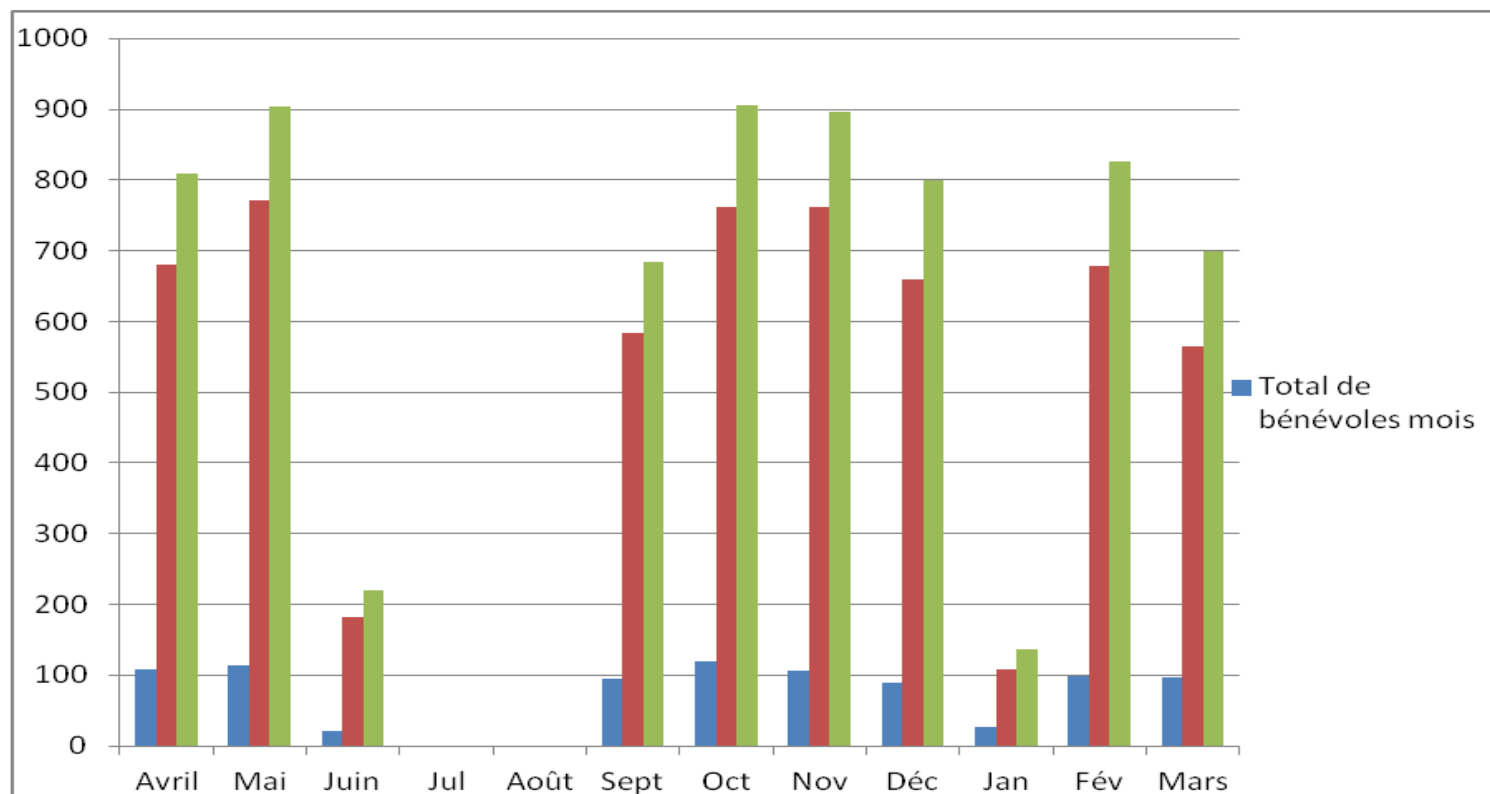
Municipalité:	Avr	Mai	Juin	Jul	Août	Sept	Oct	Nov	Déc	Jan	Fév	Mars
Ile Perrot												
Nombre de bénévoles	27	29				27	28	26		26	22	26
Nombre de participants	111	107				130	117	127		109	92	97
Nombre autres (invités)	1	6				1	4	3		2		
Nombre de repas servis	139	142				158	149	156		137	114	123
Coût du repas pour le participant	8,00 \$	8,00 \$				8,00 \$	8,00 \$	8,00 \$		8,00 \$	8,00 \$	8,00 \$
Les Cèdres												
Nombre de bénévoles	17	19	20				18	16	20		19	16
Nombre de participants	151	196	182				173	188	171		160	147
Nombre autres (invités)	9	8	18				15	14	30		38	33
Nombre de repas servis	177	223	220				206	218	221		217	196
Coût du repas pour le participant	8,00 \$	8,00 \$	8,00 \$				10,00 \$	10,00 \$	10,00 \$		10,00	10,00
N-D.-de l'Ile Perrot												
Nombre de bénévoles	14	14				14	18	14	17		13	16
Nombre de participants	78	83				83	80	83	102		73	70
Nombre autres (invités)		1				2	3	4	4		6	
Nombre de repas servis	92	98				99	101	101	123		92	86
Coût du repas pour le participant	8,00	13,00				10,00	10,00	10,00	11,50		10,00 \$	10,00 \$

Statistiques globales du 1^{er} avril 2013 au 31 mars 2014

Municipalité:	Avr	Mai	Juin	Jul	Août	Sept	Oct	Nov	Déc	Jan	Fév	Mars
Rigaud												
Nombre de bénévoles	10	13				14	15	14	15		13	14
Nombre de participants	104	125				120	129	118	130		118	100
Nombre autres (invités)	3							4	10			4
Nombre de repas servis	117	138				134	144	136	155		131	118
Coût du repas pour le participant	6,50	6,50				7,50	7,50	7,50	10,00		7,50 \$	7,50 \$
Vaudreuil-Dorion												
Nombre de bénévoles	12	13				11	11	11	12		9	
Nombre de participants	64	68				77	72	79	90		77	
Nombre autres (invités)							1	1	1			
Nombre de repas servis	75	82				88	84	91	103		86	
Coût du repas pour le participant	8,00 \$	10,00 \$				10,00 \$	10,00 \$	10,00 \$	13,00 \$		10,00 \$	
Saint-Zotique												
Nombre de bénévoles	11	10				10	11	8	9		9	9
Nombre de participants	51	60				49	54	43	53		40	41
Nombre autres (invités)	2	2				2	1	2	5		4	1
Nombre de repas servis	64	72				61	66	53	67		53	51
Coût du repas pour le participant	7,50	7,50				8,50	8,50	8,50	9,50		8,50 \$	8,50 \$
Terrasse-Vaudreuil-Pincourt												
Nombre de bénévoles	18	16				18	18	17	16		14	16
Nombre de participants	122	132				125	136	124	113		119	109
Nombre autres (invités)	5	1				1	1	1	1		1	1
Nombre de repas servis	145	149				144	155	142	130		134	126
Coût du repas pour le participant	8,00 \$	10,00 \$				10,00 \$	10,00 \$	10,00 \$	15,00 \$		10,00 \$	10,00 \$

Statistiques globales du 1^{er} avril 2013 au 31 mars 2014

	Avril	Mai	Juin	Jul	Août	Sept	Oct	Nov	Déc	Jan	Fév	Mars
St-Lazare												
Nombre de bénévoles	10	11				12	10	10	11	10	10	12
Nombre de participants	68	62				75	71	88	84	71	67	81
Nombre autres (invités)	4	3				2	5	2	12	1	1	3
Nombre de repas servis	82	76				89	86	100	107		78	96
Coût du repas pour le participant	8,00	8,00				9,00	9,00	9,00	12,00	9 \$	9,00 \$	9,00 \$
Total de bénévoles mois	109	114	20			94	119	106	89	26	99	97
Total de participants	681	771	182			584	761	762	659	109	679	564
Total de repas servis	809	904	220			684	905	897	799	137	827	700
Moyenne de repas servis par mois	688,2											
Total de bénévoles par année	873											
Total des participants par année	5752											
Total de repas servis par année	6882											



Fête des bénévoles du 26 avril 2013

Le 26 avril 2013, le Grand Rassemblement des Aînés de Vaudreuil et Soulanges honorait ses bénévoles. La remise des certificats de reconnaissance, aux bénévoles de l'année de chacun des huit comités des Repas partagés de la région, s'est déroulé à la salle communautaire de l'Île Perrot. Madame Madeleine Poirier des Repas partagés de Terrasse-Vaudreuil/Pincourt a été reconnue bénévole de l'année 2013 et Monsieur Jean-Yves Durand également des Repas partagés de Terrasse-Vaudreuil/Pincourt a reçu le même titre.

Félicitations aux récipiendaires.

M. André Dupuis et Mme Madeleine Poirier



M. Jean-Yves Durand et Mme Denise D. Proulx



M. Jean-Yves Durand, Mme Madeleine Poirier et Marie-Christine Floch



Rapport d'activités Intervention de milieu (ITMAV) *2013-2014*

Préparé par **Anne Poirier et Sarah Deschênes**, intervenantes de milieu

Développement du projet

Le G.R.A.V.E.S. a mis sur pied en juin 2013 une Initiative de Travail de Milieu auprès des Aînés Vulnérables (ITMAV). Beaucoup d'efforts ont été déployés pour faire connaître le projet tant auprès des acteurs clé du milieu, des organismes communautaires que des citoyens aînés. Après 10 mois d'opération, les intervenantes sont satisfaites de la collaboration établie avec les partenaires et de la réception de la clientèle cible.

Qu'est-ce que l'intervention de milieu auprès des citoyens aînés?

Les intervenantes présentes dans les communautés urbaines et rurales de Vaudreuil et Soulanges visent à rejoindre les personnes aînées dans leur milieu afin de les aider à développer ou à maintenir leur pouvoir d'agir en vue d'améliorer leur qualité de vie et de briser leur isolement.

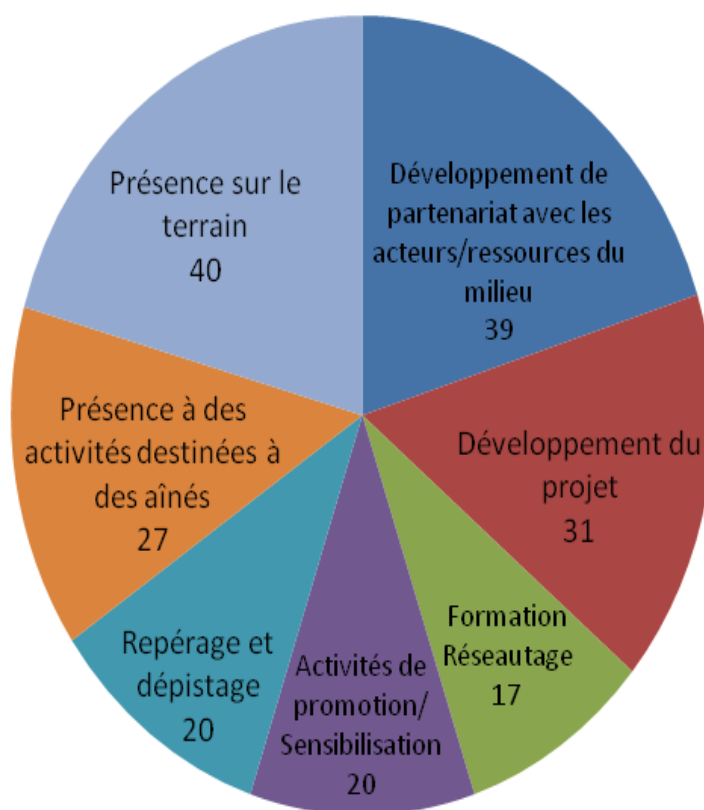
Les objectifs :

- rejoindre les aînés dans leurs milieux de vie (domicile, repas partagés, restaurants, centres d'achats, etc.);
- être à l'écoute de leurs besoins en toute confidentialité;
- les informer sur les services et les programmes destinés aux citoyens aînés (repas à domicile, transport, visites amicales, crédits d'impôts, etc.);
- envisager avec les aînés des solutions et les accompagner dans leurs démarches.

Parmi les points forts notons une conférence grand public à Rigaud en octobre 2013, dans le cadre de la semaine des aînés ainsi qu'une présentation réalisée lors de l'assemblée générale des membres de l'Union des producteurs agricoles de Vaudreuil-Soulanges (UPA). Les intervenantes de milieu ont présenté le projet à tous les repas partagés chapeautés par le G.R.A.V.E.S. et aussi par la Maison des Aînés de Soulanges.

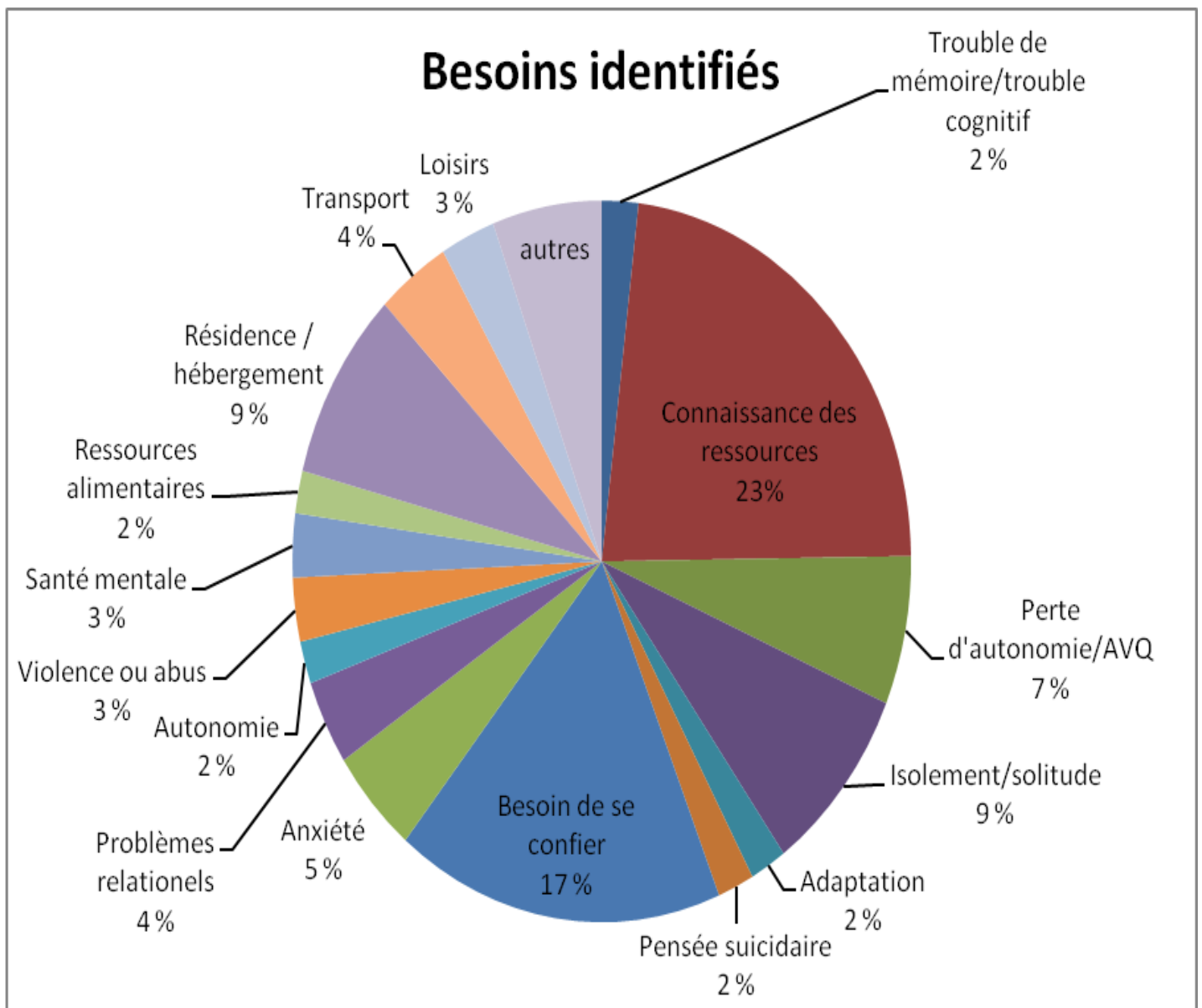
Voici un graphique récapitulant les activités réalisées pour le projet ITMAV.

**Nombre de démarches effectuées dans le
cadre du développement du projet
ITMAV
Rural et Urbain**



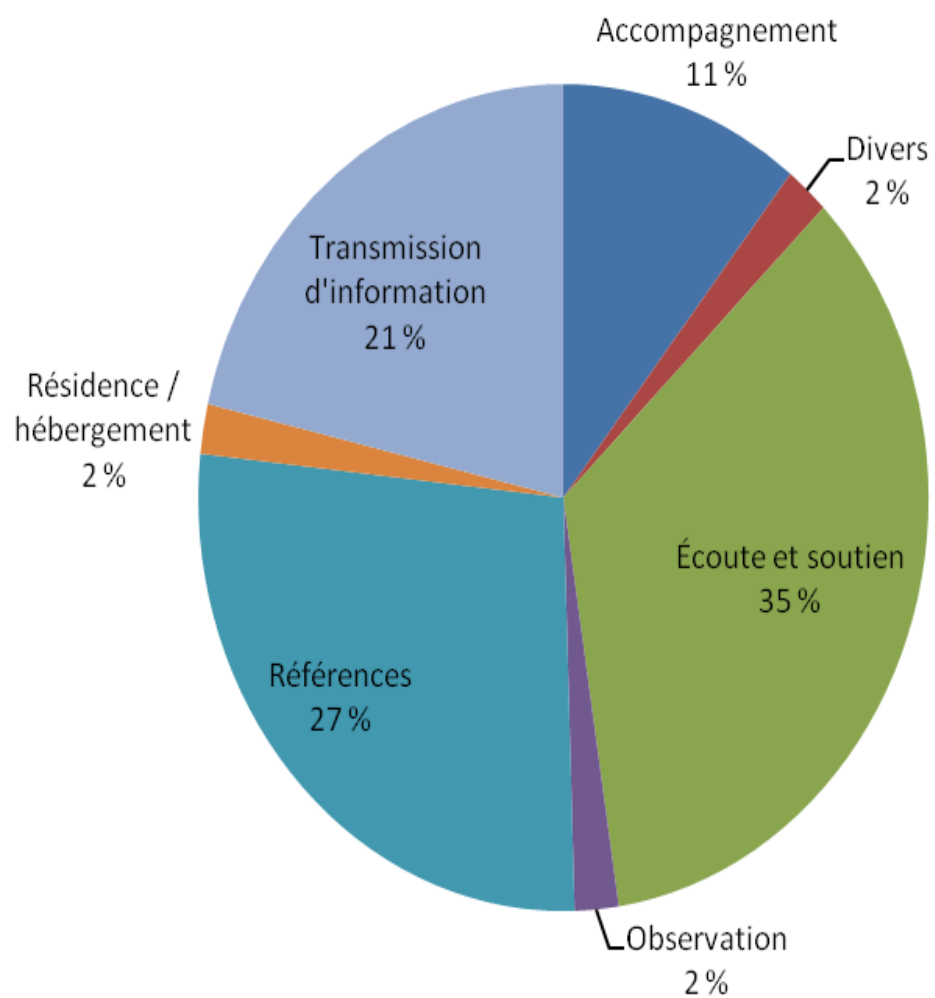
Interventions individuelles

Le travail effectué par les intervenantes de milieu a permis de faire ressortir, sous forme de tableaux différents, les besoins rencontrés chez la clientèle ainsi que les interventions qui ont été réalisées auprès de cette dernière.



AVQ (Les activités de la vie quotidienne (AVQ) ou activités élémentaires sont se laver, s'habiller, se nourrir, aller aux toilettes)

Interventions



Rapport d'activités Logement social *2013-2014*

Préparé par **Chantal Sauvé**, intervenante de milieu au projet soutien
communautaire en logement social

Projet Soutien communautaire en logement social

Constats généraux des impacts de l'entente de service en logement social de 2008 à 2014

- Tableau statistique - Annexe 1

Constats des impacts en lien avec les objectifs du cadre de référence du soutien en logement social :

Briser l'isolement :

- Le lien de confiance est établi avec les résidents dans l'ensemble des immeubles. La stabilité du personnel jusqu'en décembre 2013 a permis aux résidents de s'ouvrir davantage aux intervenantes.
- La participation des résidents aux activités de groupe et les rencontres individuelles avec l'intervenante de milieu du G.R.A.V.E.S permettent aux résidents de s'ouvrir aux autres et facilitent la mise en place de réseaux.
- Une meilleure compréhension des structures organisationnelles et de moyens de communication a permis de trouver des solutions simples à certaines de leurs inquiétudes.

Le pouvoir d'agir (empowerment) :

- La vie communautaire dans les immeubles favorise les discussions, la prise de décision pro- active plutôt que réactive aux situations vécues. Ainsi les aînés se reconnaissent un pouvoir d'agir dans les démarches qui les concernent.
- Les aînés participent à la mise en place de solutions et au développement de leur pouvoir d'agir sur leur vie.

Maintien à domicile :

- Nos statistiques démontrent, en ce qui concerne le maintien à domicile, que les références faites depuis les six dernières années, sont majoritairement en lien avec la communauté et le réseau social des résidents. Elles ne sont pas systématiquement liées avec des besoins particuliers en soins de santé qui nécessiteraient l'intervention du Centre de santé et des services sociaux de Vaudreuil-Soulanges (CSSSVS).

- Nous travaillons beaucoup en prévention afin d'aider les résidents à se reconnaître la capacité de résoudre des situations problématiques.
- Des mini-conférences, des rencontres informelles sont organisées concernant : les saines habitudes de vie en lien avec leurs besoins et leurs intérêts.
- Des activités de stimulation cognitive ou physique sont planifiées : jeux, échanges, exercices ou mini-conférences thématiques.
- Parfois, nous les informons d'activités pour les aînés qui sont organisées dans la région de Vaudreuil-Soulanges. (Juri-pop, Mission- Santé, Journée des aînés, etc.).
- Pour les clientèles les plus vulnérables, nous nous assurons que la personne est informée des ressources du milieu afin de pouvoir demeurer à domicile le plus longtemps possible. Si la personne accepte, nous faisons des références au CSSSVS ou au RLS.

Constats des impacts des moyens utilisés pour favoriser l'atteinte de ses objectifs

Soutien aux comités des loisirs

- Dans la majorité des immeubles, il y a un comité des loisirs.
- Étant donné que la plupart ont vu le jour avec l'arrivée de l'entente de service en 2009/2010. Certaines associations sont fragiles.
- Les comités s'essouffent et la relève hésite à se porter volontaire pour ne pas froisser les personnes sortantes.
- Le soutien extérieur au comité est nécessaire pour plusieurs d'entre eux. (sur demande ou de façon récurrente pour certains)

Rencontre individuelle

- Selon les besoins exprimés par les locataires. La majorité des immeubles reçoit une visite mensuelle.
- Certains immeubles nécessitent deux visites par mois afin de répondre aux besoins.

Rencontre de groupe

- Une visite par mois, d'avril à novembre 2013, d'une durée de 3 heures
- Depuis le départ de l'intervenante support aux activités, l'équipe s'est posé des questions et a réfléchi quant à la réorganisation du travail.
- Depuis décembre 2013, les rencontres de stimulation en groupe ont été intégrées à la visite mensuelle d'interventions individuelles. Par contre, la clientèle réclame le retour du trois heures d'activités. Cela confirme le besoin, pour certains résidents, de maintenir ce type d'activité.

Les besoins récurrents le plus souvent traités durant l'année :

- Transports pour les services autres que médicaux afin de favoriser le maintien à domicile
- Réseau de covoiturage
- Vulgariser les services du CSSSVS (Centre de santé et services sociaux de Vaudreuil-Soulanges)
- Connaître les services disponibles dans le RLS (Réseau local de santé)
- Mieux comprendre l'assurance autonomie que les médias diffusent
- La popote roulante dans le secteur de Vaudreuil
- Insalubrité morbide et son impact sur le voisinage
- Conflits avec un locataire
- Formulaires de demande aux directions
- Le club des 90 – intergénération entre les aînés
- Les pertes cognitives en logement social : son impact chez le voisinage
- L'abus envers les aînés
- Hygiène chez les aînés- infections urinaires, culottes d'incontinence
- Les deuils et pertes d'autonomie, de nos voisins, conjoints
- Les petits enfants sont précieux

Tableau statistique des effets des interventions en logement social 2008-2014

	2008/2009	2009/2010	2010/2011	2011/2012	2012/2013	2013/2014
Nombre d'immeubles	7	10	14	16	16	13
Nombre de personnes	90	110	236	333	405	388
Nombre de logements ainés	82	102	199	174	174	376
Nombre de logements familles	12	12	12	24	24	12
Nombre de comités de loisirs	0	0	14	13	13	9
Nombre de comités consultatifs de résidents	N/D	N/D	N/D	N/D	N/D	N/D
Activités de groupes dans les salles communautaires	0	107	148	150	123	73
Rencontres du comité de gestion	0	16	--	--	--	2
Rencontres de l'équipe du logement social	20	20	14	14	13	18
Rencontres des partenaires	0	7	10	5	13	8
Références faites par l'intervenante de groupe à l'intervenante de milieu	0	0	--	13	20	10
Formation	0	3	7	2	3	--
Nombre de personnes rencontrées	45	46	N/D	N/D	N/D	192
Nombre de visites mensuelles	N/D	34	34	34		144
Nombre de rencontres formelles	--	--	--	--	--	171
Nombre de rencontres informelles	--	--	--	--	--	414
Nombre de téléphones	--	--	--	--	--	81
Nombre de références	--	--	--	--	--	125
Nombre de référence au RLS (Réseau local santé)	--	--	--	--	--	8
Rencontre des directeurs	1	1	1	1	--	1
Représentation CSSS	0	7	6	3	3	0

Rapport d'activités Service répit 2013-2014

Préparé par : **Anne-Marie Charland**, coordonnatrice au service répit

Service répit aux proches aidants

Contexte

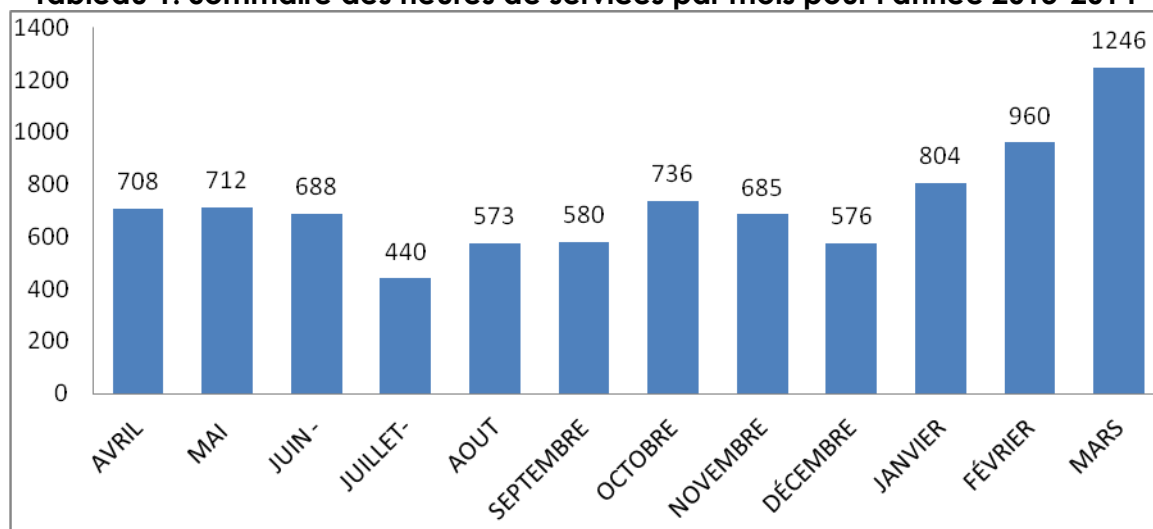
Au quotidien, le service répit du G.R.A.V.E.S. doit faire face à la réalité des besoins grandissants des proches aidants en matière d'accompagnement. En effet, nous recevons chaque semaine entre 1 et 3 demandes de service de la part du CSSS. Les clients visés par ces demandes ne sont pas seulement des personnes atteintes de la maladie d'Alzheimer. Ce sont des personnes en perte d'autonomie, parfois elles n'ont pas de pertes cognitives, mais des déficiences physiques ; par exemple parkinson, sclérose en plaques. Ces personnes sont inscrites sur notre liste d'attente, mais selon notre politique d'admission, elles ne seront pas priorisées, puisqu'elles n'ont pas de pertes cognitives.

Le contexte financier dans lequel évolue le G.R.A.V.E.S. a un impact sur son offre de service. Notamment en ce qui concerne le nombre d'heures à donner. Il est clair que le G.R.A.V.E.S. ne peut pas subvenir à la demande actuelle, et que la demande dépasse largement notre offre de service; le nombre de personnes sur la liste d'attente et le délai d'attente le démontrent.

En ce qui concerne le personnel d'accompagnement, nous avons dû faire face à 3 départs à la retraite depuis 2013. Ce qui a amené le G.R.A.V.E.S. à lancer à plusieurs reprises un appel d'offres afin de recruter des candidats compétents.

Statistiques :

Tableau 1. Sommaire des heures de services par mois pour l'année 2013-2014



Défis

- Recruter des candidatures pour le poste d'accompagnateur et sélectionner des candidats compétents qui sauront évoluer au sein du G.R.A.V.E.S. et adhérer à ses valeurs ;
- S'assurer que la période d'adaptation des clients à nos services se fait le plus efficacement possible sans conséquence négative pour les employés ;
- Cette année nous avons dû faire face à un surplus d'heures à donner, il a fallu augmenter graduellement les heures pour ne pas les perdre. Cela implique l'admission de nouveaux clients et l'augmentation des heures de service pour nos clients actuels ;
- La liste d'attente du G.R.A.V.E.S. pour le service répit cumule plus de 61 personnes; cela exige de faire face aux appels fréquents des travailleurs sociaux pour savoir où en sont les dossiers de leurs clients et de leur expliquer que nous ne pouvons satisfaire une demande aussi élevée ;
- Amélioration des conditions d'emploi des accompagnateurs.

Points forts

- Depuis septembre 2013, nous avons embauché 7 nouveaux employés; le G.R.A.V.E.S. est fier de s'être doté d'employés motivés et compétents. Par ailleurs, ceux-ci démontrent leur attachement au G.R.A.V.E.S. en venant nous visiter fréquemment au bureau ;
- L'échange entre les anciens et les nouveaux employés lors des rencontres d'équipes a été plus que satisfaisant. En effet, les anciens employés n'ont pas hésité à communiquer des informations sur les clients aux nouveaux employés et à leur donner des conseils ;
- Aussi, la participation des employés lors du party de Noël et de la planification stratégique a été très appréciée de la part du G.R.A.V.E.S., il est gratifiant de voir qu'on peut compter sur nos employés pour donner leurs idées et participer à l'essor du G.R.A.V.E.S. ;
- Suite à la rencontre d'équipe, nous avons noté une augmentation des visites des employés au bureau du G.R.A.V.E.S. (la nouvelle politique concernant la facturation y a aussi contribué).

Problématique

- La coordonnatrice doit faire face à la disponibilité changeante des employés ;
- Il y a une augmentation des annulations de dernière minute, chez les proches aidants ;
- Lorsque les employés sont malades, il n'y a personne pour les remplacer et ce sont les clients qui doivent en subir les conséquences ;
- On assiste à une augmentation de la perte d'heures de service en raison de l'hébergement temporaire des aidés (Répit alternance du CSSS) ;
- Nous avons de plus en plus de clients qui sont à un stade avancé de la maladie; l'accompagnement relève plus du gardiennage que de la stimulation ;
- Gestion des cas lourds ;
- Non-respect des politiques du G.R.A.V.E.S. en matière d'administration des médicaments; le sujet a été discuté lors du comité de gestion répit.