

LE CARREFOUR

Avril 2021



graves.vs



www.legraves.com



info@legraves.com

Recherche, conception et mise en page

Louise Lapointe

Révision:

Marie-Christine Floch

directrice générale





Mot de la directrice générale

Marie-Christine Floch

Le bénévolat est essentiel pour répondre aux besoins des plus vulnérables et nous avons pu le constater cette année durant la pandémie de la Covid-19.

Il n'y a peut-être pas eu de repas organisés depuis le mois de mars 2020, mais tous les responsables des comités ont gardé des liens avec les aînés qui viennent partager de bons moments lors de ces repas.

Il leur a fallu aussi trouver des moyens de garder le contact avec les bénévoles qui participent à l'organisation de ces repas. Tous ces bénévoles ont dû repenser leur bénévolat en offrant du temps tout en respectant les consignes de la Santé publique et en acceptant qu'il n'y aurait pas de repas partagés pendant un bon moment.

Que ce soit par des appels réguliers aux aînés, par du référencement d'aînés vulnérables aux intervenantes de l'organisme, par de l'écoute, par de l'aide à leur famille, à un voisin, à des amis, toutes ces actions ont certainement eu un impact positif sur leur santé.

C'est dans ces moments difficiles que nous reconnaissons l'ampleur de la compassion et de la bienveillance.

Je tiens également à souligner le travail constant des administrateurs de l'organisme. L'implication de chacun des membres du conseil d'administration mérite également d'être soulignée à l'occasion de la *Semaine des bénévoles*.



Merci à vous chers bénévoles!

CENTRE DE RÉFÉRENCE



Si vous rencontrez des difficultés pour la prise de rendez-vous en ligne pour la vaccination, contactez-nous et un intervenant vous aidera.



DESCRIPTION DU SERVICE

Vous avez besoin d'informations, de support dans vos démarches ou de renseignements sur les ressources et activités sur le territoire?

Téléphonez-nous,
ce service est gratuit!
450-424-0111 p 223 ou le 0



Heures d'ouverture:
9h à 16h
lundi au jeudi

IMPORTANT

En raison du COVID et des mesures de sécurité imposées, le service est présentement **disponible que par téléphone.**

Si vous devez vous présenter au bureau exemple: location de fauteuils, un rendez-vous est obligatoire.

Cependant, nous espérons vous offrir bientôt un service sur place avec accès à notre bibliothèque de référence, un ordinateur sur lequel vous pourrez faire vos recherches et un appareil téléphonique pour vos appels importants.



BÉNÉVOLES DES REPAS PARTAGÉS

"Bien que nos activités mensuelles ne peuvent plus avoir lieu depuis un an, pandémie oblige, je tiens à souligner, dans le cadre de la Semaine de l'Action bénévole, l'implication formidable de mes bénévoles, ils font en sorte que les Repas partagés de Pincourt soient une belle réussite et que nos usagers passent une agréable journée. Je profite de l'espace qu'on me donne pour les saluer et les remercier et leur dire que j'ai hâte de les retrouver, en santé et vaccinés et je suis convaincue qu'ils ont également très hâte de reprendre leurs activités de bénévolat, en toute sécurité."

Nicole Chevrier Richard, présidente
Repas partagés Pincourt

"Je suis très fière des bénévoles avec qui je travaille à l'Île-Perrot, j'ai confiance en eux, ce sont de bons travailleurs et j'ai bien hâte de les revoir. "

Jeannine DeBellefeuille
Repas partagés Ville Île Perrot

"Je suis bénévole pour les repas partagés de Notre-Dame-de-l'Île-Perrot depuis septembre 2017 et je trouve cette expérience très enrichissante. Je désire m'impliquer encore longtemps car c'est une richesse de côtoyer les aînés et de leur apporter un peu de divertissement dans leur quotidien."

Sylvie Gauthier
Repas partagés Notre-Dame-de-l'Île-Perrot



LES BÉNÉVOLES RÉCONFORTENT.



SEMAINE DE L'ACTION BÉNÉVOLE
DU 18 AU 24 AVRIL 2021



#BenevolesSourceDeChangement


GRAVES
GRAND RASSEMBLEMENT DES
AÎNÉS DE VAUDREUIL ET SOULANGES

L'Équipe du **Projet soutien communautaire en logement social** est maintenant complète. *Madame Sandy Correia* a été nommée au poste d'intervenante afin d'offrir des services en formule individuelle aux locataires des HLM, des OBNL et de la COOP desservis par le Projet. Elle travaillera de pairs avec *Céline Leboeuf*, intervenante de groupe.

Vous avez besoin d'une information ou vous aimeriez discuter de situations qui vous préoccupent? N'hésitez pas à communiquer avec *Sandy* afin qu'ensemble vous puissiez trouver des solutions. Notez que ces rencontres se font dans le respect de votre rythme et en toute confidentialité.

«Nous sommes très heureuses d'avoir rencontré plusieurs d'entre vous lors de la distribution du Bulletin de mars aux saveurs d'érable et de printemps!

Cela nous a permis d'observer que vous continuez de porter le masque, ce qui est essentiel puisque tous n'ont pas reçu le vaccin. Bravo et merci de prendre soin les uns des autres ! »



Céline Leboeuf
Intervenante - Groupe
450-424-0111 P. 232

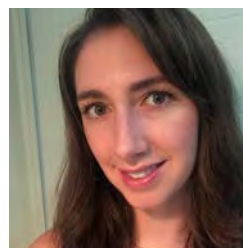


Sandy Correia
Intervenante – Individuel
450-424-0111 P. 227

OBJECTIFS DE NOS SERVICES :

Briser l'isolement, favoriser le maintien à domicile le plus longtemps possible en toute sécurité et ce, tout en respectant vos choix.

Les 3 R pour la terre



Katrina Decelles



Stéphanie Duguay

Stagiaires en travail social.

Saviez-vous que le Québec produit chaque jour 17 000 tonnes de déchets? Pour vous permettre de le visualiser, la tour Eiffel pèse environ 10 000 tonnes.

Nous vous présentons ici les **3 R (Réduire- Réutiliser-Recycler)** qui permettent de faire un petit geste pour la terre.

La réduction est la 1re étape à considérer en réduisant certains achats, en faisant des choix qui sont moins emballés, en réfléchissant si ce que nous achetons sera vraiment utilisé.

La réutilisation est la 2e étape. Avant de jeter quelque chose, on peut se questionner si l'article peut être utilisé de nouveau, transformé pour faire autre chose ou être réparé. Magasiner dans les friperies est une forme de réutilisation.

Le recyclage est la 3e étape, que ce soit dans votre bac vert ou dans le compost. Environ 50% des déchets domestiques peuvent être recyclés. Faire une vente de garage ou donner des articles est considéré comme du recyclage.

La prochaine fois, avant de jeter quelque chose à la poubelle, posez-vous la question si un des 3R peut être fait. En suivant les étapes, nous aurons moins besoin de nous questionner sur nos déchets, car nous agissons à la source en les limitant. *Chaque petit geste compte et permettra de laisser une terre plus en santé pour les générations futures.*



Réduire



Réutiliser



Recycler

Sondage du "Bel Âge"

Depuis l'arrivée de la COVID dans nos vies (un an déjà!), on a isolé des pans entiers de la population, au propre comme au figuré, les réduisant souvent par là même au silence. Les médias n'ont jamais autant parlé des aînés et des CHSLD, une bonne chose (il est temps de faire mieux!), mais cela a peut-être renforcé chez certains l'impression fausse que, si on n'a plus 20 ans, on est forcément fragile, déconnecté du monde actuel et dépendant des autres. Bel Âge a donc fait appel à la firme Léger pour prendre le pouls des Québécois de 55 ans et plus, question de briser quelques mythes au passage!

Résultats? Si je vous disais qu'une majorité a changé de comportement avec la pandémie, privilégiant les marques d'ici et magasinant en ligne au moins une fois par mois, et que plus de la moitié utilise davantage les réseaux sociaux, les applications de vidéoconférence et les plateformes de visionnement en ligne? Et si j'ajoutais que plus de 60 % s'entraînent plusieurs fois par semaine, voire chaque jour, que 78 % craignent surtout les catastrophes écologiques pour les générations futures et qu'à leurs yeux, la surconsommation est le principal défaut de notre société, avec l'égoïsme et le racisme...

Toutes ces statistiques viennent de cette enquête. Achat local, souci de l'environnement, maîtrise d'internet... Notre coup de sonde, instantané d'une drôle d'année, sort enfin des clichés. ***Pas l'ombre d'un complotiste non plus, d'ailleurs: 99 % font confiance à la science et 91 % comptent bien se faire vacciner!*** D'autres réponses touchent au cœur, car elles rejoignent ce que nous éprouvons tous: voir ses proches est le plus grand manque présentement, le magasinage figurant bon dernier de la liste. Et la santé, tant mentale que physique, demeure la préoccupation majeure, loin devant l'argent.



1 avril

1751: Le roi Louis XV nomme comme enseigne de compagnie d'infanterie en Nouvelle-France Joseph-Dominique-Emmanuel Lemoyne de Longueuil, âgé de 13 ans, fils de Paul-Joseph Lemoyne de Longueuil, seigneur de Soulanges et de Nouvelle-Longueuil. Le roi Louis XV nomme commandant des troupes détachées de la Marine le sieur Louis Liénard de Beaujeu pour remplacer Pierre Gaultier de Varennes et de La Vérendrye. Louis Liénard de Beaujeu avait épousé Geneviève Lemoyne de Longueuil, fille de Paul-Joseph Lemoyne de Longueuil, seigneur de Soulanges et de Nouvelle-Longueuil. C'est un de leurs fils, Jacques-Philippe, qui héritera des seigneuries de Soulanges et de Nouvelle-Longueuil en 1807.

4 avril

1960: 12 milles carrés sont inondés par la pluie et la crue du grand ruisseau qui traverse la municipalité de St-Clet. On n'avait pas vu un phénomène naturel semblable depuis dix ans. Les champs sont de véritables marais. Trois familles sont évacuées dont celle d'Alphonse Gauthier. La rue principale est recouverte de plus de 30 cm d'eau depuis la voie ferrée du Canadien Pacifique jusqu'à l'église.

1992: La grande comédienne Yvette Brind'Amour, qui a habité Vaudreuil-Dorion durant plusieurs années, s'éteint à l'âge de 73 ans. Née à Montréal, elle étudie d'abord la danse puis le théâtre à Paris. En 1948, elle fonde le théâtre du Rideau-Vert avec Mercedes Palomino. Dès son ouverture, le Rideau-Vert présente des pièces issues du répertoire classique qui alternent avec les créations naissantes du théâtre québécois. Au fil des ans, ce théâtre accueille plusieurs artistes prestigieux comme Denise Pelletier, Gérard Poirier, Françoise Faucher, Monique Miller et Geneviève Bujold. Yvette Brind'Amour y joue plus de 200 rôles. Parmi les créations qui voient le jour au Rideau-Vert, soulignons notamment Sonnez les matines de Félix Leclerc, La Sagouine d'Antonine Maillet et Les Belles-Soeurs de Michel Tremblay. Cette grande comédienne assume la direction de ce théâtre jusqu'à sa mort.

9 avril

1804: Naissance de Joseph Leroux à Les Cèdres du mariage de Charles Leroux et Geneviève Ravary célébré le 16 février 1795. Il se marie à Les Cèdres le 24 août 1824, avec Euphrosine Malboeuf de la paroisse St-Joseph-de-Soulanges. Suite aux événements de novembre 1838 à Lacolle et à Odeltown, il est soupçonné d'activité subversive et il est arrêté le 8 novembre puis conduit à la prison du Pied du Courant à Montréal. Il passe les fêtes en prison avec plusieurs autres patriotes. Peu de temps après, Joseph Leroux est emmené devant le commissaire enquêteur. Il se défend lui-même. Il est acquitté et libéré le même jour.

1962: L'eau monte depuis la veille et on craint que la rivière à la Graisse ou Rigaud ne déborde étant donné qu'un embâcle n'a pas cédé. Le lendemain 9 avril, dans le rang du Haut de la Chute près de la frontière ontarienne, l'inondation se produit vers 3h du matin et emprisonne les familles de Raymond Daoust, Laurent Daoust et Florent Hurtubise. Les familles et les enfants sont évacués à temps, mais des dizaines d'animaux périssent. L'embâcle est dynamité par la voirie de l'Ontario et les eaux se retirent vers 10h30.

11 avril 1964: Lors d'une conférence organisée par le Conseil d'expansion économique, Lionel Groulx, ce fils de Vaudreuil, déclare, premièrement que les Canadiens anglais sont plus nationalistes que les Canadiens français, et deuxièmement, que les Canadiens anglais pratiquent un génocide culturel envers leurs minorités. Lionel Groulx insiste entre autres sur l'importance de faire des achats chez nous et non pas dans l'ouest de la ville de Montréal. Il mentionne de plus que le biculturalisme est une chimère puisque le mariage de 2 cultures ne peut conduire qu'à l'écrasement du conjoint le plus économiquement faible. Il mentionne que la génération actuelle du début des années 60 doit mettre fin à cette infériorité économique.

22 avril 1954: Robert-Lionel Séguin, l'ethnologue bien connu natif de Rigaud, publie un article dans le journal La Presqu'île sur l'esclavage dans Vaudreuil-Soulanges. Séguin nous renseigne qu'en 1760 on a baptisé 2 esclaves de race noire appartenant au marquis de Vaudreuil, seigneur de ladite seigneurie de Vaudreuil. On présume que les 2 esclaves ont fréquenté Vaudreuil. Séguin mentionne aussi que le curé Deguire de Vaudreuil a baptisé un esclave noir le 2 juillet 1787 appartenant à Michel-Eustache-Gaspard Chartier de Lotbinière, seigneur de Vaudreuil et de Rigaud. On connaît le prénom des 2 esclaves noirs de Chartier de Lotbinière: Henry et Pompée.

26 avril 1959: C'est l'ouverture officielle de la voie maritime du St-Laurent en présence du ministre fédéral Lionel Chevrier qui, pour l'occasion, est embarqué sur le navire L'Iberville, le premier à franchir le nouveau canal. Le ministre indique que le gouvernement fera un effort pour trouver un nouvel emploi aux employés du canal de Soulanges qui ont été congédiés à la suite de la fermeture du canal. Parmi les invités, on remarque la présence de Paul Gérin-Lajoie, conseiller juridique des Pilotes du St-Laurent, et Marcel Bourbonnais, député fédéral de Vaudreuil-Soulanges. L'Iberville est suivi par le Saskatoon, premier navire commercial à emprunter le nouveau canal. Le navire avait passé l'hiver aux Cascades à cause des glaces.

28 avril 1834: Une manifestation du mouvement patriote a lieu à la porte de l'église St-Michel de Vaudreuil. Dans l'assemblée se trouve Hyacinthe-Fabien Charlebois né à Vaudreuil le 4 août 1806. Ce notaire, marié à St-Polycarpe le 18 février 1833 avec Marie-Cléopée Ranger, s'établit à Vaudreuil. Lors de l'insurrection, il est l'un des principaux organisateurs patriotes du secteur de Vaudreuil. Arrêté le 19 décembre 1837, il n'est relâché qu'à l'amnistie du 7 juillet 1838, moyennant une caution de 1000 livres. Il est nommé registrateur du Comté de Vaudreuil en 1844. Il décède à Vaudreuil le 1^{er} janvier 1868 et est inhumé dans l'église paroissiale.

29 avril 1911: Le conseil municipal de Coteau-du-Lac écrit au département des Postes à Ottawa pour que l'enseigne du bureau de poste soit en français: vu que les contribuables de cette municipalité sont tous d'origine française parlant la langue française ou que tout au moins ladite enseigne soit dans les deux langues.

5 AFFIRMATIONS À SE RÉPÉTER TOUS LES SOIRS

1

J'ai fait de mon mieux pour aujourd'hui

2

J'ai gagné mon repos pour ce soir

3

J'ai mis de l'amour dans mes actes

4

J'ai utilisé la bonté dans toutes mes pensées

5

**Je clôture cette journée avec joie et
j'accueille un sommeil sain et réparateur**



ZZZ



Une fable bien sage

Un jour, l'âne d'un fermier est tombé dans un puits. L'animal gémissait pitoyablement et cela pendant des heures et le fermier se demandait quoi faire. Finalement, il a décidé que l'animal était vieux et que le puits devait disparaître. De toute façon, ce n'était pas rentable pour lui de récupérer l'âne. Il a invité tous ses voisins à venir l'aider. Ils ont tous saisi une pelle et ont commencé à enterrer le puits.

Au début, l'âne a réalisé ce qui se produisait et il s'est mis à crier terriblement. Puis, à la stupéfaction de chacun, il s'est tu. Quelques pelletées plus tard, le fermier a finalement regardé dans le fond du puits et a été étonné de ce qu'il a vu. Avec chaque pelletée de terre qui tombait sur lui, l'âne faisait quelque chose de stupéfiant, il se secouait pour enlever la terre de son dos en montant dessus. Bientôt, chacun a été stupéfié que l'âne soit hors du puits et qu'il se mit à trotter.

La vie va essayer de vous englober de toutes sortes d'ordures, Le truc pour se sortir du trou est de se secouer pour avancer. Chacun de nos ennuis est une pierre qui permet de progresser. Nous pouvons sortir des puits les plus profonds en n'arrêtant jamais, ne jamais abandonner! Secouez-vous et foncez!



Auteur inconnu

On y met de la couleur!



Charades

1

Mon premier est essentiel à tous les êtres vivants
Mon second est le principal ingrédient des sushis
Mon troisième est la fin de signal
Mon tout est le roi de la forêt québécoise

2

Mon premier est le mâle de la truie
Mon second est une forme de maïs
Mon troisième est un synonyme de problème
Mon tout est épineux

3

Mon premier est la deuxième lettre de l'alphabet
Mon second hurle lors de la pleine lune
Mon troisième est le contraire de fille
Mon tout est une baleine blanche

4

Mon premier est le contraire de vérité
Mon second est la première syllabe de notre province
Mon troisième se situe entre le noir et le blanc
Mon tout vit dans l'eau salée

5

Mon premier est situé sous la tête
Mon second est le contraire de "il"
Mon troisième est crée par l'artiste
Mon tout est un reptile

6

Mon premier vit dans les champs
Mon second est une expression qui signifie "on"
Mon troisième jaillit des volcans
Mon tout comporte des anneaux

Solutions à la page 21

Ça sèche le linge à l'aide de la
toute dernière technologie. C'est du
solaire combiné à de l'éolien.



IL N'Y AVAIT PLUS
DE CHIENS NI DE CHATS
POUR L'ADOPTION !

QU'EST-CE QUE
TU AS FAIT ?



1

Mon premier est la meilleure carte d'un jeu commun
 Mon deuxième est un nombre qui permet de calculer le diamètre d'un cercle
 Mon troisième est une variété de pomme de terre
 Mon quatrième contient 60 minutes

Peu de personnes aiment se servir de mon tout

2

Mon premier est une housse pour oreiller
 Mon deuxième sort du pis de la vache
 Mon troisième est le domaine de premier niveau le plus utilisé sur internet
 Mon quatrième est une chaîne de montagne en Amérique du Sud

Mon tout est souvent livré avec une télévision

3

Paroles de chansons à compléter:

- a- "Ma petite est comme l'eau"
- b- "Les petits sauvages étaient couchés par terre..."
- c- "ah le petit vin blanc...."
- d. "Aimer la vie et ses folies....."
- e. "J'attendrai...."



4

1969...combien coûtait:

- a) Une livre de beurre?
- b) Une pinte de lait?
- c) Café au restaurant?
- d) Entrée au cinéma?



		2		5				8				3			5			4
	1	9		8				2						6		8	9	
	3		6							1			9	3			7	
5	4						6	8			2				1			
7									4		5			4			2	
	2	8							7	5			7			8		
					1		5				6			9	2			7
	5			7		2	6					5	3		6			
2				9		4				9			1			2		

SUDOKU

7								1			4							
		9			1		8					1	5		6			3
1				3		4		5			5	3		9	7			
			4			5	1	2				6	9				2	
			2		6						2							4
2	1	4			9							9			5	8		
8		5		2				4					4	5		6	1	
	9		8			1					7			1		3	9	
4								7										3

Solutions à la page 20

Projet: TOUT PLASTIQUE

Que faites-vous de vos contenants de pilules provenant de votre pilulier?

Comment disposez-vous de petites pièces de plastique comme les attaches à pain, bouchons, sacs en filet ou de plastique, etc?

Ceci est un projet qui a pour but de les sauver...ou plutôt de leur donner une 2^{ième} vie en les recyclant!



"Tout petit deviendra grand"

Le procédé est simple: il suffit d'insérer les petites pièces dans des contenants plus gros comme des bouteilles de lessive vides et rincées (ou tout autres contenants qui peuvent être remplis par ces petites pièces de plastique). Une fois remplis, déposez les dans le bac bleu de recyclage afin d'éviter que cette précieuse matière ne se perde dans la nature.



Faisons partie de la solution..
Ce sont des petits gestes
qui font la différence.
C'est à notre tour de recycler!



Idée originale de
Daniel Bourbonnais
HLM St-Polycarpe

Solutions



6	7	2	1	5	9	3	4	8		6	9	3	2	7	5	1	8	4
4	1	9	7	8	3	5	2	6		5	4	7	6	1	8	9	3	2
8	3	5	6	4	2	7	9	1		1	2	8	9	3	4	5	7	6
5	4	3	9	1	7	6	8	2		4	8	2	5	6	1	7	9	3
7	9	6	8	2	5	1	3	4		7	5	9	8	4	3	6	2	1
1	2	8	3	6	4	9	7	5		3	1	6	7	2	9	8	4	5
9	6	4	2	3	1	8	5	7		8	6	1	4	9	2	3	5	7
3	5	1	4	7	8	2	6	9		2	7	5	3	8	6	4	1	9
2	8	7	5	9	6	4	1	3		9	3	4	1	5	7	2	6	8

Sudoku

7	4	8	5	6	2	9	3	1		6	4	2	8	3	1	5	7	9
3	5	9	7	4	1	2	8	6		9	7	1	5	4	6	2	8	3
1	2	6	9	3	8	4	7	5		8	5	3	2	9	7	1	4	6
9	6	3	4	8	7	5	1	2		1	8	6	9	7	4	3	2	5
5	8	7	2	1	6	3	4	9		2	3	5	6	1	8	7	9	4
2	1	4	3	5	9	7	6	8		4	9	7	3	2	5	8	6	1
8	7	5	1	2	3	6	9	4		3	2	8	4	5	9	6	1	7
6	9	2	8	7	4	1	5	3		7	6	4	1	8	3	9	5	2
4	3	1	6	9	5	8	2	7		5	1	9	7	6	2	4	3	8

Solutions de la page 17

- 1- orignal
- 2- Porc-épic
- 3- Béluga
- 4- Phoque gris
- 5-Couleuvre
- 6- Raton laveur

Solutions de la page 19

Charades

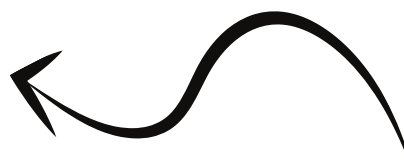
- 1- As-Pi-Rat-Eur (Aspirateur)
- 2- Taie-Lait-Com-Andes (Télécommande)

3 -Paroles de chansons à compléter:

- 3.a) ...Elle est comme l'eau vive
- 3.b) ...Pis y en avait d'autr' su'l' dos d' leur mère
- 3.c) ...Qu'on boit sous les tonnelles
- 3.d) ...C'est comme ça qu'on est heureux
- 3.e) ...Le jour et la nuit

4- Le coût en 1969

- a) .65
- b) .26
- c) .10
- d) .99



On parle bien ici de **cents**...!





FORMULAIRE D'ADHÉSION
GRAND RASSEMBLEMENT DES AÎNÉS DE VAUDREUIL ET SOULANGES
LA CARTE D'ADHÉSION EST GRATUITE

NOM DE FAMILLE _____ PRÉNOM _____

ADRESSE: _____

MUNICIPALITÉ _____ CODE POSTAL _____

NUMÉRO DE TÉLÉPHONE _____ (DOMICILE)

NUMÉRO DE TÉLÉPHONE _____ (CELLULAIRE)

ADRESSE COURRIEL _____

SOUHAITEZ-VOUS RECEVOIR LES PUBLICATIONS DU G.R.A.V.E.S VIA
COURRIEL? OUI ☐ NON ☐

Les règlements et statuts de l'organisme sont disponibles sur demande

**MERCI DE FAIRE PARVENIR CE FORMULAIRE COMPLÉTÉ À
info@legraves.com**

OU PAR LA POSTE À

Le Grand Rassemblement des Aînés de Vaudreuil et Soulanges

418 avenue St-Charles, Vaudreuil-Dorion, Qc J7V2N1

Pour plus d'informations, vous pouvez également nous contacter au

450-424-0111 poste 223

Des ressources sont là pour vous!

INFO SANTÉ: 811

Centre de crise

Le Tournant: 450-371-4090

Service CISSMO et Guichet accès santé mentale

CLSC Vaudreuil: 450-455-6171

CLSC Rigaud: 450-451-6609

CLSC Saint-Polycarpe: 450-265-3771

CAB L'Actuel: 450-455-3331

CAB et Soulanges: 450-265-3134

OVPAC Valleyfield (transport): 450-371-5400

Dépannage alimentaire

L'Actuel Vaudreuil: 450-455-3331

CAB Soulanges: 450-265-3134

Café de la débrouille Rigaud: 450-206-1008

Popotte Roulante: 450-265-3548

LIGNE AIDE ABUS ÂÎNÉS: 1-888-489-2287

SAVA (Soutien aux aînés victimes d'abus)

maltraitance.org

SERVICES GRATUITS OFFERTS AUX CITOYENS DE VAUDREUIL-SOULANGES

450.424.0111



LOCATION DE FAUTEUILS ROULANTS

10\$ / semaine (membres)
15\$ / semaine (non-membres)

Sur rendez-vous seulement

Procurez-vous une carte
de membre...elle est gratuite!

CENTRE DE RÉFÉRENCE

Besoin d'information, de
support dans vos recherches
sur les ressources et
activités du territoire?

INTERVENTION DE MILIEU (ITMAV)

Besoin de références et
d'accompagnement dans
votre milieu de vie?

SOUTIEN COMMUNAUTAIRE EN LOGEMENT SOCIAL

Besoin d'information, un
service, de l'aide, du soutien
ou besoin d'être écouté?

legraves.com

418 avenue St-Charles
Vaudreuil-Dorion, J7V2N1